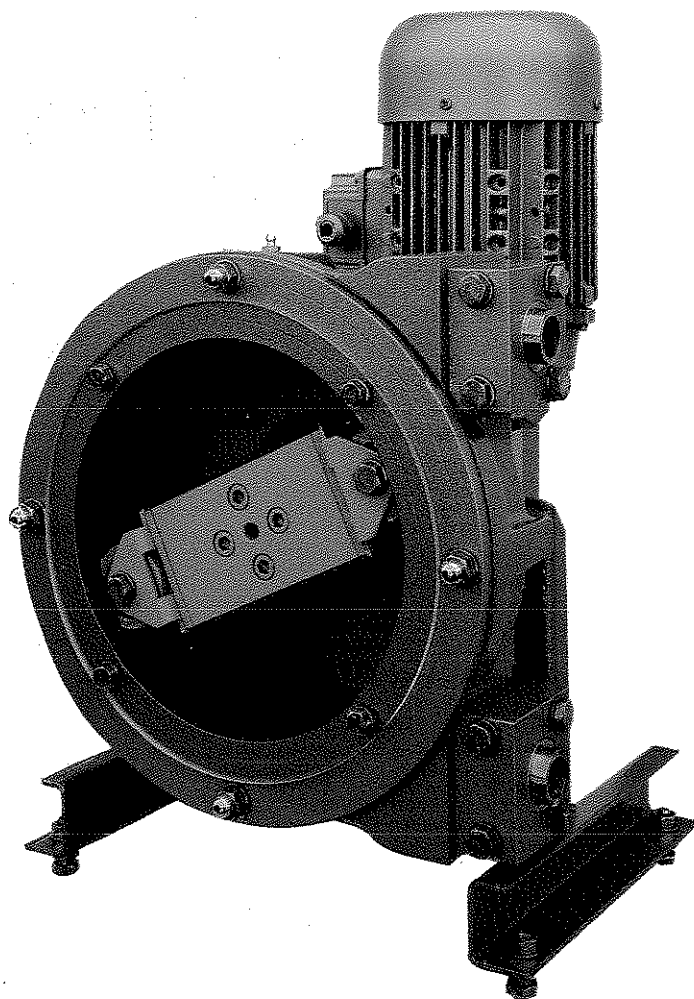


BRUKSANVISNING FOR ROTHO SLANGEPUMPE PSF 1



Aug. 1995

INNHOLDSFORTEGNELSE

SIDE

Førstegangs oppstart av slangepumpen	3
Tilkobling av elektrisk motor	4
Drift av slangepumpe	5
Periodisk vedlikehold	6
Anbefalte reservedeler, bestilling av reservedeler	7
Skifte av slange	8
Deleliste	9
Eksplosjonstegning	10 - 11

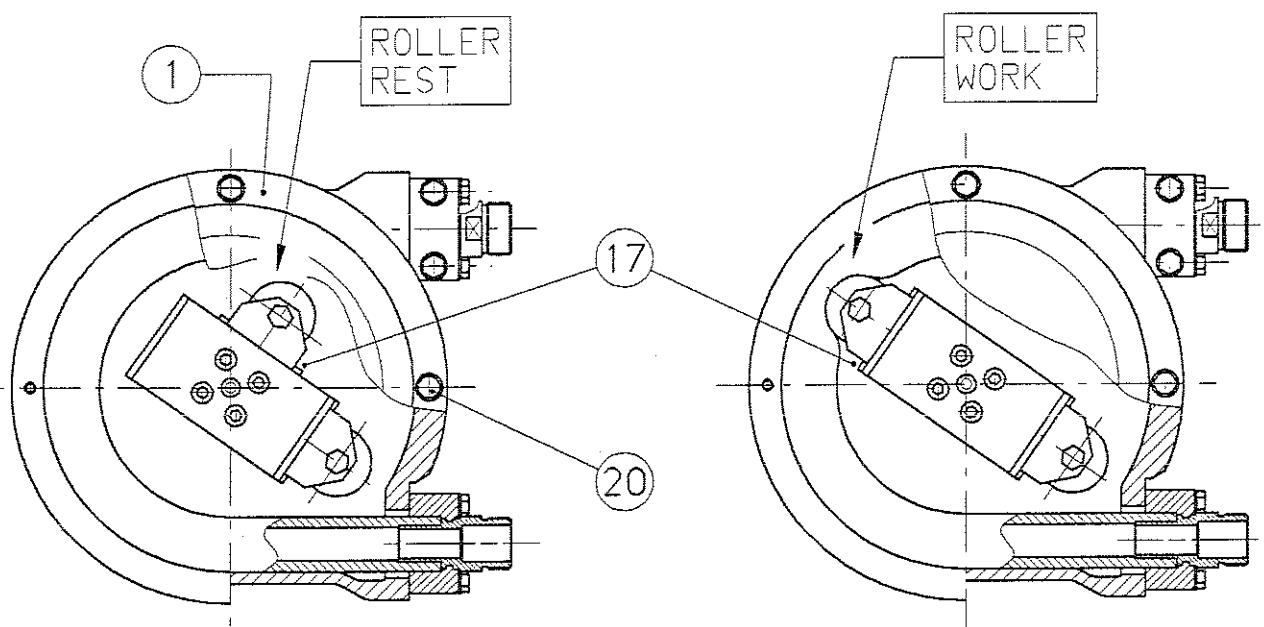
Advarsel!

Pumpen må ikke kjøres mot stengt utløp. Dette kan medføre at slangen sprekker, ev. skade på el. motor!

FØRSTEGANGS OPPSTART AV SLANGEPUMPEN

Følgende må gjøres før slangepumpen er klar for drift:

1. Den ene rullen (som presser slangen (37) flat) står i «hvileposisjon». Denne må flyttes og settes i «arbeidsposisjon». Dette gjøres slik:
 - Skru av de fire mutterne (20) på pumpens endelokk (1)
 - Ta av pumpens endelokk (1)
 - Rullen som er plassert på aksel midt i pumpehuset «hvileposisjon» taes av og ved å skru av skruene (17) settes i «arbeidsposisjon». Pumpen må roteres rundt slik at aksel som rullen skal monteres på kommer fri fra slangen
 - Rullen festes på enden av rortoren ved hjelp av skruene (17)
 - Spray slangen (37) med litt silikon (spray medfølger)
 - Sett på pumpens endelokk (1) samt de fire låsemutterne (20)
 - Pumpen er nå klar for drift



TILKOBLING AV ELEKTRISK MOTOR.

Elektrisk tilkobling av motor skal gjøres i henhold til offisielle instruksjoner og i henhold til koblingsskjema. Sjekk alltid at hovedspenning og frekvens stemmer overens med dataene påstemplet motorens skilt.

Nominelle ytelser for motor gjelder for max. normal temperatur på 40°C og for installasjon under 1000 m over havet. Hvis disse verdier overskrides vil motorens yttelse reduseres. Sørg for tilstrekkelig tilgang med luft.

Motorens dreieretning skal være slik at rullene i slangepumpens pumpehus roterer med klokken.

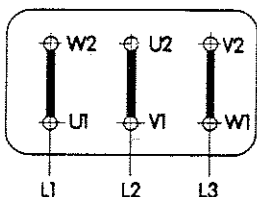
NB!

Skal pumpen monteres utendørs eller i fuktig miljø må pumpen først tilpasses dette! Kontakt leverandør!

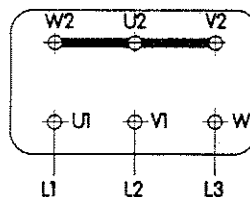
1. Motor med 3-fase drift.

Laskene kobles i stjerne (400 V) eller trekant (230 V) som vist under.

3x230 V



3x400 V



2. En-fase AC motor med driftskondensator.

Alle 3-fase motorer kan benyttes på vanlig 1-fase nett ved å montere på kondensator.

3. Frekvensregulerbar motor

Motoren kobles som vist under punkt 1.

DRIFT AV SLANGEPUMPE.

Dersom pumpen skal stå i en måned eller mer før oppstart bør rullene settes i hvileposisjon slik at ikke slangen (37) står flatklemt over tid. Dette gjøres slik:

- Skru av de fire mutterne (20) på pumpens endelokk (1)
- Ta av pumpens endelokk (1)
- Den ene rullen som står i «arbeidsposisjon» taes av (pumpen må roteres rundt slik rullen kommer fri fra slangen før det er mulig å ta av selve rullen) og settes i «hvileposisjon».
- Pumpen roteres rundt slik at den andre rullen ikke klemmer på selve slangen.
- Pumpen er nå klar for lantidslagring.

Har man to pumper montert i systemet (duty - standby) må ikke den ene pumpen bli stående mer enn 14 dager. Vekselkjøring med bytte av pumpe hver 14 dag er altså å anbefale. Dersom man allikvel ønsker å ha kun en pumpe i normal drift, må den andre pumpens ruller settes i hvileposisjon som bekreftet over.

PERIODISK VEDLIKEHOLD AV SLANGEPUMPE.

SMØRING AV SLANGE.

Selve slangen i slangepumpen skal normalt smøres hver 3. måned med silikonolje (medfølger pumpen). Dette gjøres slik:

- Stans pumpen
- Skru av de fire mutterne (20) på pumpens endelokk (1)
- Ta av pumpens endelokk (1)
- Spray slangen med silikon
- Sett på pumpens endelokk (1) samt de fire låsemutterne (20)
- Pumpen er igjen klar for drift.

SKIFTE AV SLANGE.

Dersom man pumper et aggressivt medium skal slangen byttes før slangen sprekker (slangen sprekker før eller senere som følge av lang driftstid).

For denne aktuelle leverte slangepumpen(e) skal slangen byttes hver _____ driftstid / minimum _____ gang per år.

Selve slangebytte står beskrevet på side 8.

SLANGEBRUDDVARSLER

Dersom pumpen er utstyrt med slangebruddvarsler skal hver 6. måned åpnes og kontrolleres bevegelse samt at den gir signal.

Øvrig vedlikehold av slangepumpen er ikke nødvendig.

ANBEFALTE RESERVEDELER TIL SLANGEPUMPEN.

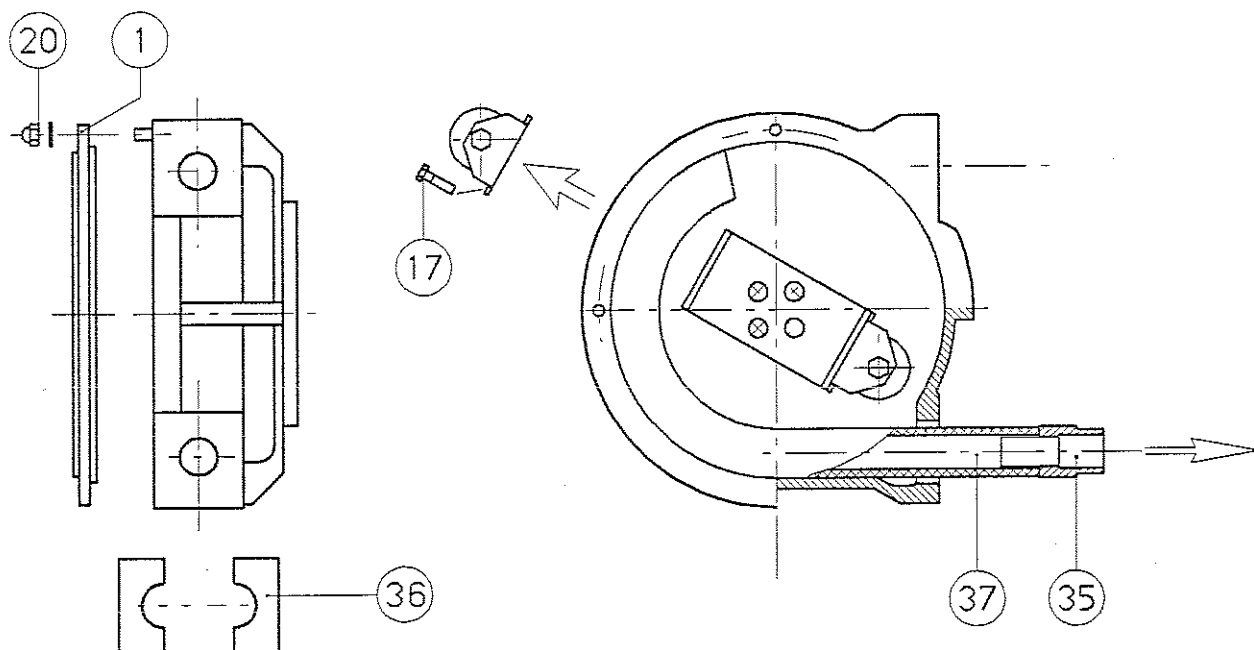
Man bør til enhver tid ha en reserve slange (18) samt silikonspray på lager slik at man ikke får en unødvendig driftsstans dersom slangen sprekker.

BESTILLING AV RESERVEDELER TIL SLANGEPUMPEN.

Oppgi alltid pumpe type (f.eks. PSF 1, PSF 2, PSF 3 etc.) samt pumpens serienummer ved bestilling av reservedeler.

SKIFTE AV SLANGE

- Skru av de fire mutterne (20) på pumpens endelokk (1)
- Ta av pumpens endelokk (1)
- Den ene rullen som står i «arbeidsposisjon» taes av (pumpen må roteres rundt slik rullen kommer fri fra slangen før det er mulig å ta av selve rullen).
- Pumpen roteres rundt slik at den andre rullen ikke klemmer på selve slangen.
- Metallklemmene (36) på pumpens inn/utløp taes av ved å løsne boltene (33) og (34).
- Slangestussene (35) på pumpens inn/utløp trekkes ut av slangen (37)
- Deretter trekkes selve slangen (37) ut av pumpehuset.
- Rengjør både rullene samt pumpehuset for fett, partikler etc.
- En ny slange (37) sprayes med silikon og monteres inn i pumpehuset (1).
- Slangestussene (35) på pumpens inn/utløp trykkes inn i slangen (37)
- Metallklemmene (32) på pumpens inn/utløp monteres på ved å skru boltene (33) og (34) på igjen.
- Spray slangen med med silikon
- Rullene monterer på plass igjen som beskrevet på side 3.
- Pumpen er igjen klar for drift.



DELELISTE

- (1) ENDELOKK
- (2) PUMPEHUS
- (3) SKRUE FOR FESTE AV PUMPEHUS TIL SUPPORT
- (4) ROTORENS SUPPORT
- (5) DRIVAKSEL
- (6) SPLINT
- (7) SIMMERRING
- (8) SEEGER
- (9) SEEGER
- (10) KULELAGER
- (11) BOLT FOR FESTE AV PUMPENS ROTOR TIL DRIVAKSEL
- (12) PLUGG
- (13) SIMMERRING
- (14) ROTOR
- (15) DISTANSEPLATE FOR RULLENE
- (16) FESTESKRUE FOR RULLE
- (17) FESTESKRUE FOR RULLE
- (18) RULLE SUPPORT
- (19) GJENNOMSIKTIG SYLIDRISK PLATE (VINDU)
- (20) FESTEMUTTER FOR PUMPENS ENDELOKK
- (21) DISTANSERING
- (22) SIMMERRING
- (23) HULAKSEL FOR RULLE
- (24) RULLE
- (25) KULELAGER
- (26) MUTTER
- (27) NIVÅVIPPE
- (28) PLASTLOKK FOR FESTE AV NIVÅVIPPE
- (29) FESTESKRUE FOR NIVÅVIPPE
- (30) HUS FOR NIVÅVIPPE
- (31) BUNNLOKK
- (32)
- (33) FESTEBOLT FOR KLAMMER
- (34) FESTEBOLT FOR KLAMMER
- (35) SLANGESTUSS
- (36) KLAMMER
- (37) SLANGE

